



**SEHR GEEHRTE PATIENTIN, SEHR GEEHRTER PATIENT,**

Ihr behandelnder Arzt hat Sie zu einer Untersuchung in unser Institut überwiesen. Auf den folgenden Seiten wollen wir Sie über die verschiedenen Untersuchungs- und Behandlungsmöglichkeiten informieren.

**KOORDINATOREN DER UROLOGISCHEN BRACHYTHERAPIE**

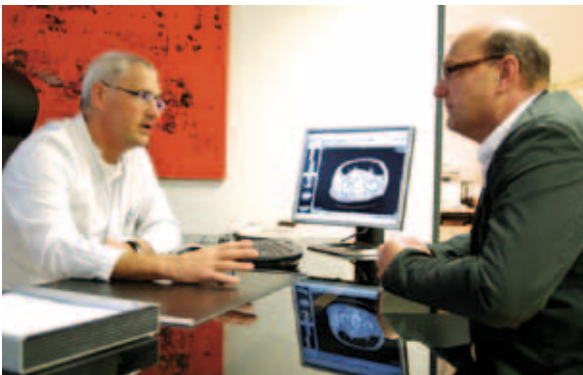


**Dr. med. Rainer Bornholdt**  
Oberarzt der Klinik für Urologie  
Telefon (02 11) 44 00 - 24 06  
Telefax (02 11) 44 00 - 23 41  
r.bornholdt@marien-hospital.de



**Dr. med. Stefan Krembel**  
Oberarzt der Klinik für Strahlentherapie und Radiologische Onkologie  
Telefon (02 11) 44 00 - 20 50  
Telefax (02 11) 44 00 - 20 52  
s.krembel@marien-hospital.de

Bei Fragen Ihrerseits oder Ihrer Ärzte wenden Sie sich gerne per E-Mail oder telefonisch an unsere Therapiekoordinatoren.



Marien Hospital Düsseldorf  
Rochusstraße 2  
40479 Düsseldorf  
www.marien-hospital.de

**LEITER DES PROSTATATHERAPIEZENTRUMS (PTZ)**

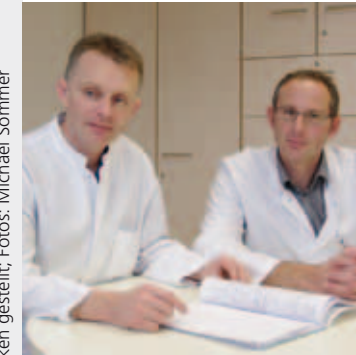
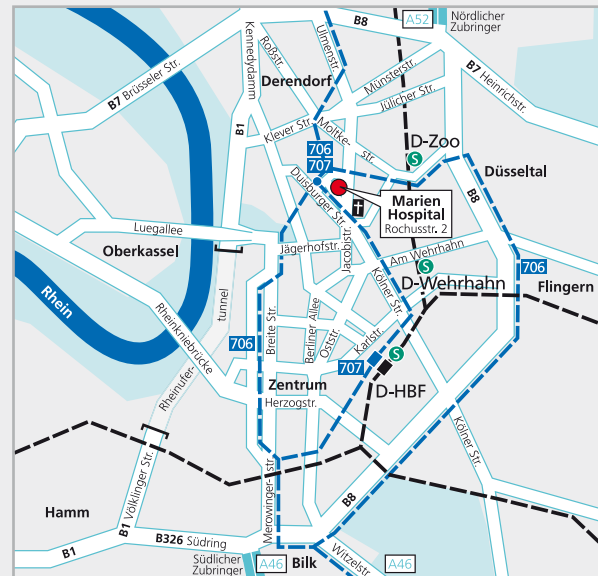
**Dr. med. Willi-Heinz Weidenfeld**  
Chefarzt der Klinik für Urologie

**Prof. Dr. med. Karl-Axel Hartmann**  
Chefarzt der Klinik für Strahlentherapie und Radiologische Onkologie

**GESCHÄFTSFÜHRER**

Dr. Martin Meyer, Ass. jur. Jürgen Braun

Das Marien Hospital Düsseldorf ist eine Einrichtung im Verbund Katholischer Kliniken Düsseldorf (VKKD).  
[www.vkkd-kliniken.de](http://www.vkkd-kliniken.de)



**BRACHYTHERAPIE DER PROSTATA**

■ HDR-AFTERLOADING-BRACHYTHERAPIE  
MIT PERKUTANER RADIATIO

PATIENTENINFORMATION

PROSTATATHERAPIEZENTRUM IM  
MARIEN HOSPITAL DÜSSELDORF

01/2011 (Druckfehler und Änderungen vorbehalten); Die Fotos sind zu Demonstrationszwecken gestellt; Fotos: Michael Sommer



## DAS PROSTATATHERAPIEZENTRUM (PTZ)

Das ProstataTherapieZentrum (PTZ) ist ein fachübergreifender Zusammenschluss der Urologie und Strahlentherapie am Marien Hospital Düsseldorf. Hier arbeiten niedergelassene Ärzte, Klinikärzte, Physiker, Medizinisch-Technische-Assistenten, Psychologen und Patienten-Selbsthilfegruppen eng zusammen. Seit acht Jahren werden im PTZ die kombinierte HDR-Brachytherapie und die Implantation von Seeds der Prostata routinemäßig durchgeführt.

## DIE THERAPIEFORM KOMBINIERTE HDR-AFTERLOADING-BRACHYTHERAPIE MIT ÄUSSERER STRAHLENTHERAPIE

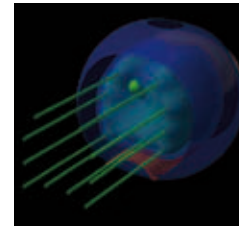
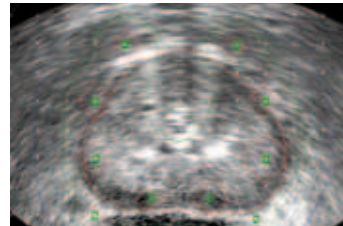
Bei Patienten mit einem fortgeschrittenen Prostatakarzinom verbleiben trotz einer Entfernung des Organs häufig Krebszellen im Körper. Als Folge der OP können Kontinenz- und Potenzprobleme auftreten.



Hilft eine Prostataentfernung nicht, die Krebszellen vollständig zu entfernen, kann eine Bestrahlung aus kombinierter HDR-Afterloading-Brachytherapie und äußerer Bestrahlung Erfolg versprechen. Dieses Verfahren bietet eine der besten strahlentherapeutischen Alternativen, da nur sie Bestrahlungsdosen in einer Intensität zulässt, die von außen nicht erreichbar sind. Zugleich sind die Nebenwirkungen besser verträglich. Der Effekt der Krebsbekämpfung ist mit einer Operation vergleichbar.

## DAS BEHANDLUNGSVERFAHREN

Die Behandlung beginnt mit einer Afterloading-Bestrahlung in Narkose. Es werden acht bis zwölf spezielle Hohlnadeln parallel zum Enddarm in die Prostata eingeführt. Eine strahlende Quelle fährt jede einzelne Nadel ab und arbeitet nach einem individuellen Bestrahlungsplan. Der Eingriff dauert ca. eine Stunde und die Bestrahlungszeit liegt bei ca. zehn Minuten. Anschließend werden alle Nadeln entfernt.



Die äußere Strahlentherapie wird ca. sechs Wochen an jedem Werktag für ca. drei Minuten durchgeführt. Die Prostata wird dabei zielgenau von mehreren Seiten bestrahlt. In der zweiten Woche nach der äußeren Bestrahlung wird die Afterloading-Bestrahlung erneut wiederholt.

Eine Brachytherapie muss nicht zwingend stationär erfolgen. Die Behandlung ist für gesetzlich krankenversicherte Patienten oder Privatpatienten wahlweise ambulant oder stationär möglich. Die Patienten erscheinen einen Tag vor dem Eingriff in der Klinik für Urologie und werden für die Narkose und die Behandlung vorbereitet.



## WIR HELFEN IHNEN GERNE WEITER!

Voraussetzung für die Behandlung ist ein Prostatavolumen von weniger als ca. 50 ml und ein beschwerdefreies Wasserlassen. Im Rahmen der Sprechstunde kann das vor Ort überprüft werden.

## SPRECHSTUNDE UND ANMELDUNG

**Interdisziplinäre Brachytherapie-Sprechstunde**  
nach Anmeldung jeden Dienstag ab 14.00 Uhr in der urologischen Ambulanz.

Damit eine Brachytherapie durchgeführt werden kann, sind einige Voraussetzungen zu überprüfen. Daher findet jeden Dienstag im Monat ab 14.00 Uhr in den Räumen der Urologie eine interdisziplinäre Brachytherapie-Sprechstunde statt. Hier werden die Patienten von einem Urologen und Strahlentherapeuten des Brachytherapie-Teams untersucht und beraten. Alle notwendigen Untersuchungen für die Therapie können hierbei erfolgen oder veranlasst werden.

### Anmeldung über unser Team

- Sekretariat der Strahlentherapie:  
Frau Venohr/Frau Hauprich  
Telefon (02 11) 44 00 - 20 50  
strahlentherapie@marien-hospital.de
- Sekretariat der Urologie:  
Frau Nuth/Frau Martin  
Telefon (02 11) 44 00 - 24 06  
urologie@marien-hospital.de
- MVZ am Marien Hospital Düsseldorf:  
Frau Strauss  
Telefon (02 11) 44 00 - 22 60  
mvz-strahlentherapie@marien-hospital.de